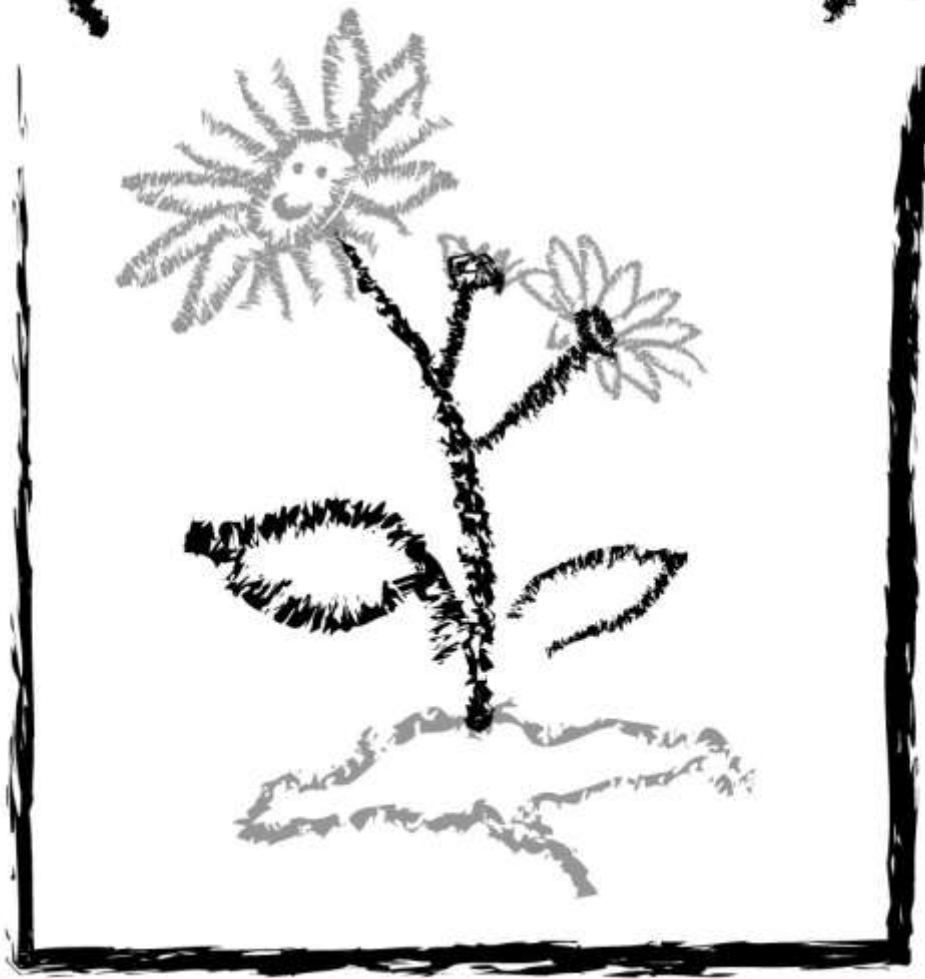


C.P.E.
Topinambour



PLATEFORME PÉDAGOGIQUE

2315 RUE FULLUM

MONTRÉAL (QUÉBEC) H2K 3P3

1. Notre histoire

Le CPE Topinambour est une corporation sans but lucratif, subventionnée par le ministère de la Famille. Il a été créé par des employés de Télé-Québec à l'origine sous le nom de «L'Autre garderie» pour répondre avant tout aux besoins de garde de leurs enfants.

L'Autre garderie est entrée en fonction au mois de janvier 1986 dans les locaux du 2160, rue Logan et fut relocalisé en janvier 2001, au 2315, rue Fullum, dans l'ancien couvent des sœurs grises, pour répondre aux besoins des parents du quartier, sous l'appellation CPE Topinambour

Le CPE détient:

- Un permis de 80 places du Ministère, réparties en 10 poupons 0 à 17 mois et 70 enfants âgés de 18 mois à 5 ans.
- Le CPE est administré par un conseil d'administration de sept administrateurs, dont 5 sont des parents utilisateurs, un membre du personnel ainsi qu'un membre de la communauté.

2. Cadre Légal

Le CPE Topinambour est une corporation à but non lucratif qui offre un service de garde éducatif à contribution réduite pour une clientèle de 0-5 ans. LE CPE est régi et subventionné par le gouvernement provincial. Il est important de rappeler que le CPE a des obligations légales et réglementaires :

- Loi sur les services de garde éducatifs à l'enfance
- Règlement sur les services éducatifs à l'enfance

Ces documents sont disponibles sur :

<https://www.quebec.ca/gouv/ministere/famille/lois-et-reglements>.

3. Notre mission

La mission du centre de la petite enfance Topinambour est d'offrir aux parents des services de garde de qualité en répondant aux besoins spécifiques de chaque enfant.

Notre but est d'appliquer le programme éducatif "Accueillir la petite enfance" des services de garde à l'enfance du ministère de la famille en s'appuyant sur les 5 principes de base et les fondements théoriques pour :

Assurer le bien-être, la santé et la sécurité des enfants en offrant un milieu chaleureux, bienveillant et sécuritaire ;

- Offrir un milieu de vie propre à accompagner les jeunes dans leur développement global ;

- Contribuer à prévenir l'apparition de difficultés liées au développement global des jeunes enfants et favoriser leur inclusion sociale.

4. Le rôle de notre plateforme pédagogique et les objectifs visés par celle-ci:

Cette plateforme pédagogique représente notre couleur en tant que milieu de qualité. Elle est basée sur le programme éducatif Accueillir la petite enfance et elle est une référence incontournable pour toutes les personnes qui fréquentent notre CPE et qui y travaillent. Elle peut être modifiée au fil du temps, toujours dans le but d'améliorer la qualité de nos services.

Ses objectifs :

1. Accueillir les enfants et répondre à leurs besoins

Le personnel adopte une approche individualisée. Le CPE s'engage à offrir une stabilité au niveau du personnel éducateur qui s'occupe des enfants, afin de permettre aux enfants des repères affectifs qui les aideront à grandir et se développer en respect de leurs besoins.

2. Assurer le bien-être, la santé et la sécurité des enfants

Le CPE offre aux enfants un environnement favorable au développement de saines habitudes de vie. Il assure le bien-être et la sécurité des enfants en respectant tout d'abord les normes de sécurité prévues par la Loi et les règlements sur les services de garde éducatifs à l'enfance.

3. Favoriser l'égalité des chances

Le CPE vise à favoriser l'égalité des chances entre les enfants, indépendamment de leur sexe, milieu social, économique, culturel ou religieux afin que tous puissent s'épanouir, se développer harmonieusement et participer activement à la vie en société.

4. Contribuer à la socialisation des enfants

Au CPE, le personnel éducateur veille à harmoniser les relations entre les enfants et les adultes, et celles des enfants entre eux afin que chacun puisse avoir sa place dans le groupe et y jouer un rôle valorisant. C'est en soutenant leur adaptation progressive à la vie en collectivité ainsi que leur appropriation graduelle et harmonieuse de la culture, des valeurs, des normes et des règles de la société québécoise que le CPE apporte une contribution majeure à la socialisation des enfants.

5. Apporter un appui aux parents

Le service de garde facilite également la conciliation des responsabilités familiales et professionnelles. Tout en reconnaissant la responsabilité première des parents dans l'éducation de leur enfant, le CPE les appuie dans leur rôle.

6. Faciliter l'entrée de l'enfant à l'école

Le CPE offre à l'enfant la possibilité d'acquérir plusieurs attitudes et habiletés qui lui seront utiles au moment de son entrée à l'école : la confiance en soi, le goût d'expérimenter, la possibilité d'exprimer son point de vue, la capacité d'attention et de concentration, la capacité de résoudre des problèmes, la motricité globale et fine, les habiletés langagières. À notre avis, le développement des habiletés sociales est primordial avant l'entrée de l'enfant à l'école. Apprendre à lire, à écrire ou à compter aux enfants est le rôle des enseignants de l'école, c'est pourquoi au CPE Topinambour, les apprentissages sont axés sur les habiletés nécessaires pour vivre dans notre communauté.

7. Stimuler le développement global des enfants

Le développement de l'enfant est un processus global qui fait appel à tous les domaines: physique, moteur, cognitif, social et affectif. Ceux-ci interagissent entre eux à des degrés divers selon les apprentissages de l'enfant, les expériences qu'il a vécues, ses champs d'intérêt et l'environnement dans lequel il évolue.

Favoriser le développement global de l'enfant implique entre autres que le personnel éducateur ou la RSG offrent des expériences éducatives variées adaptées à l'âge et aux besoins de chaque enfant.

8. Servir d'outil de référence au personnel éducateur afin de les guider dans leur quotidien auprès des enfants et ainsi favoriser la qualité éducative. La plateforme est disponible dans chacun des locaux ainsi que dans la salle du personnel ;

- Des réunions pédagogiques ont lieu plusieurs fois par année afin d'échanger sur l'application de cette plateforme,
- Un coin pédagogie alimenté par la directrice pédagogique afin de faire des rappels des bonnes pratiques.
- Le personnel a également accès à de la formation de perfectionnement pour parfaire ses connaissances, se mettre à jour afin de bien comprendre et appliquer cette plateforme pédagogique ;

9. Favoriser la cohérence des pratiques éducatives, la continuité et la concertation autour des principes de bases et des fondements théoriques du programme éducatif "Accueillir la petite enfance" ;

10. Guider la gestion des ressources humaines ;
11. Guider les processus décisionnels du CPE ;
12. Soutenir la directrice adjointe à la pédagogie dans l'accompagnement du personnel éducateur ;
13. Communiquer aux parents et aux partenaires nos pratiques éducatives mises de l'avant dans notre milieu. Elle est accessible aux parents en tout temps sur notre site internet.

5. Nos cadres de références :

➤ **Accueillir la petite enfance :**

Le programme éducatif pour les services de garde éducatifs à l'enfance «Accueillir la petite enfance » représente le cadre de référence pédagogique pour les CPE. Il clarifie leur mandat et leur mission éducative. Il précise également les principes et les fondements théoriques qui doivent orienter les pratiques éducatives.

https://www.mfa.gouv.qc.ca/fr/publication/Documents/programme_educatif.pdf

➤ **Gazelle et Potiron :**

Un outil qui appuie l'engagement d'offrir un environnement propice à l'acquisition de saines habitudes de vie et qui renforce les orientations qui serviront de normes de qualité dans la mise en place d'environnements favorables aux saines habitudes de vie, la saine alimentation, le jeu actif et le développement moteur.

https://www.mfa.gouv.qc.ca/fr/publication/Documents/guide_gazelle_potiron.pdf

➤ **A petits pas : Grilles de référence du développement de la naissance à 5 ans**

Cet outil permet au personnel éducateur de suivre le développement de l'enfant jusqu'à son entrée à l'école. La présentation des dimensions de développement de façon « horizontale » illustre le cheminement de l'enfant en continuité, de façon à voir ses «petits pas» à lui, d'une habileté à l'autre, d'une groupe à l'autre.

<https://casiope.org/item/grilles-de-reference-a-petits-pas/>

➤ **Le bébé en services éducatifs: Livre**

Un ouvrage qui parle de l'importance de posséder et d'acquérir des attitudes et des valeurs, de même que des savoir-faire et des connaissances psychologiques et éducatives variées.

MARTIN, Jocelyne, Céline POULIN et Isabelle FALARDEAU, Le bébé en services éducatifs, Québec, Presses de l'université du Québec, 2011

➤ **Échelle d'observation de la qualité éducative :**

Un outil d'observation pour mesurer la qualité telle qu'on l'entend dans le programme éducatif.

<https://statistique.quebec.ca/fr/fichier/enquete-quebecoise-sur-la-qualite-des-services-de-garde-educatifs-echelle-dobservation-de-la-qualite-educative-les-services-de-garde-en-installation-pour-les-enfants-de-18-mois-ou-plus.pdf>

➤ **Le développement de l'enfant au quotidien de 0 à 5 ans** "Francine Ferland, Éditions du
du
CHU Sainte-Justine)

6. Notre approche éducative (guidée par les fondements théoriques du programme éducatif)

Notre approche éducative est inspirée par le programme éducatif des services de garde du Québec « **Accueillir la petite enfance** ».

« Accueillir la petite enfance » est un programme qui a pour but de favoriser le développement global de l'enfant, de l'amener progressivement à s'adapter à la vie en collectivité et de s'y intégrer harmonieusement. Il est basé sur des fondements théoriques, tels que l'approche écologique et la théorie de l'attachement. Il présente également 5 principes de base auxquels le CPE Topinambour adhère, parce qu'il y croit fortement.

➤ **Approche écologique**

Selon cette approche, le développement de l'enfant est influencé à la fois par les caractéristiques biologiques, son environnement immédiat, et le contexte physique, socioéconomique et culturel plus large dans lequel il vit. Tous ces contextes sont étroitement interreliés et ils s'influencent mutuellement.

Comme nous croyons que le développement de l'enfant est effectivement influencé par son environnement immédiat, il est important pour nous au CPE Topinambour d'offrir un milieu de vie stimulant, chaleureux et sécuritaire. En ce sens, la collaboration avec les parents fait également partie de nos priorités.

➤ **Théorie de l'attachement**

L'attachement est un lien affectif durable qui résulte d'interactions régulières et fréquentes entre l'enfant et les adultes qui en prennent soin le plus souvent.

L'enfant dont l'attachement est sécurisant pourra s'éloigner de sa figure d'attachement pour explorer le monde qui l'entoure et acquérir peu à peu son autonomie : il s'éloignera de sa figure d'attachement, il s'engagera dans le jeu, il prendra des initiatives et des risques, il ira vers de nouvelles expériences. Il saura que la personne qui prend soin de lui reste disponible au besoin.

Il est important pour nous au CPE Topinambour d'offrir des conditions propices pour que le lien d'attachement se développe. Notre priorité est d'offrir une stabilité au niveau du personnel éducateur qui s'occupe des enfants, de la routine ainsi que des rituels dans le déroulement de la journée.

Afin de répondre au développement affectif des enfants, les éducatrices doivent en premier lieu tisser une relation privilégiée avec chaque enfant, en satisfaisant leur besoin individuel de sécurité.

Pour créer un lien signifiant avec l'enfant, l'éducatrice :

- Décode et répond à ses besoins dans un délai raisonnable
- Est chaleureuse, constante, respectueuse, réceptive, sensible à son rythme et en mesure d'ajuster ses comportements à ce que vit l'enfant

➤ **L'humanisme:**

L'approche humaniste est un courant de la psychologie fondé sur une vision positive de l'être humain. C'est également un modèle de psychothérapie qui s'appuie sur la tendance innée de la personne à vouloir se réaliser, c'est-à-dire à mobiliser ses forces et à développer son potentiel. (Accueillir la petite enfance p. 12)

Afin d'agir dans une perspective humaniste, l'éducatrice:

- Soutient et encourage l'enfant
- Fait confiance en la capacité de chaque enfant de développer son plein potentiel
- Applique des actions éducatives centrées sur les compétences, les besoins, la curiosité et la créativité de l'enfant.
- Porte un regard positif sur l'enfant
- Différencie l'enfant de ses actions
- Offre des expériences et donne des choix à l'enfant
- Facilite les apprentissages de l'enfant et lui fait vivre des réussites

➤ **L'apprentissage actif**

Afin de se développer, l'enfant d'âge préscolaire doit pouvoir apprendre activement à travers le jeu. L'apprentissage actif est un modèle d'apprentissage qui s'appuie sur le fait que le pouvoir d'apprendre appartient à l'enfant.

Au CPE Topinambour, le personnel éducateur place les enfants au cœur du processus éducatif et tente de créer les conditions nécessaires pour leur permettre d'actualiser leur potentiel. Les conditions favorables à l'apprentissage actif dans notre milieu sont : l'environnement physique organisé, un horaire quotidien spécifique et un style d'intervention démocratique de la part du personnel éducateur.

L'apprentissage actif permet aux enfants d'établir une relation de partenariat avec le personnel éducateur, en plus de développer leur initiative et leur capacité de prendre des risques, ils stimulent leur motivation, leur curiosité, leur autonomie, leur débrouillardise et leur sens des responsabilités. Bref des qualités, attitudes et habiletés qui leur seront utiles au cours de toute leur vie!

Les 5 principes de base et notre façon de les appliquer au quotidien

Chaque enfant est un être unique

Au CPE Topinambour, le personnel éducateur cherche à comprendre la réalité de chacun des enfants qui lui sont confiés, à respecter ses différences et ses particularités individuelles. Pour ce faire, la communication avec les parents et l'observation quotidienne des enfants sont indispensables. Le personnel éducateur utilise ses informations afin d'accompagner les enfants. Nous voyons également une grande importance dans l'inclusion des enfants ayant des besoins particuliers. Notre équipe démontre une grande ouverture et travaille à promouvoir le respect des différences en donnant à tous les enfants une chance égale.

L'enfant est le premier agent de son développement

La majorité des apprentissages que fait l'enfant découlent d'une aptitude naturelle et d'une motivation intrinsèque à se développer. L'enfant apprend par l'exploration, l'observation, l'interaction, l'imitation et l'écoute. Au CPE Topinambour, l'enfant est considéré comme le maître d'œuvre et le personnel éducateur a pour rôle d'encourager, d'encadrer, de guider, d'accompagner et de le soutenir vers l'autonomie. Pour ce faire, le personnel éducateur favorise l'apprentissage actif en créant un environnement propice à différentes expériences, à partir de leur champ d'intérêt. Les enfants sont en contact permanent avec le matériel.

Le développement de l'enfant est un processus global et intégré

Pour que le développement de l'enfant soit un processus global et intégré, les différents domaines de développement (physique/moteur, affectif, cognitif et langagier) doivent être sollicités dans la majorité des expériences qu'il vit au CPE.

Les enfants doivent pouvoir vivre des expériences et des activités au quotidien selon leur capacité que nous nommerons, zone proximale de développement et le rôle du personnel éducateur est d'amener l'enfant vers de nouveau défi tout en respectant leur zone proximale de développement.

L'objectif est de faire vivre des réussites à l'enfant et lui donner le goût d'aller encore plus loin afin qu'il se développe davantage.

Par exemple, un enfant joue à la pâte à modeler : il manipule la pâte (moteur), il crée quelque chose (cognitif), il partage les jouets de pâte à modeler (social), il explique ce qu'il est en train de créer (langagier) et finalement il est heureux du résultat (affectif). Une simple activité, mais complète en soi. Ceci est un exemple parmi tant d'autres.

L'enfant apprend par le jeu

Le jeu constitue le moyen par excellence pour l'enfant afin de découvrir le monde qui l'entoure, en plus d'être un besoin fondamental chez lui. Il lui permet de faire de nombreuses découvertes sensorielles, de parfaire ses habiletés motrices, puis plus tard d'agir sur son environnement. Il lui apprend à faire des choix, développer son autonomie, sa créativité et son estime de soi. Au CPE Topinambour, les enfants ont la chance de jouer toute la journée et de différentes façons. Des jeux d'exercices (yoga, Zumba, jeu actif, etc.), des jeux symboliques (faire semblant), des jeux de règles (monsieur le loup, cachette, jeux de société, etc.) et des jeux de construction (casse-tête, bricolage, jeux de blocs, etc.) sont présentés aux enfants.

La collaboration entre le personnel éducateur et les parents est essentielle au développement harmonieux de l'enfant

Les parents sont les premiers éducateurs de leur enfant et les employé(e)s du CPE Topinambour adhèrent et respectent cette pensée. Une relation de collaboration avec les parents est bien plus qu'un simple échange d'informations, elle implique que le parent se sente le bienvenu, soit à l'aise de poser des questions, donner son opinion, faire part de ses besoins et ses attentes à l'égard des soins donnés à son enfant. La communication verbale quotidienne, quand c'est possible, l'utilisation de cahier de communication, une rencontre de parents annuelle, la correspondance par courriel, l'utilisation d'affichage sur les babillards sont quelques-uns de nos outils de communication utilisés. Il nous fait plaisir également d'accueillir parents ou membres de la famille pour nous accompagner aux sorties éducatives ou activités spéciales offertes au CPE. Pour terminer si le parent le désire il peut s'impliquer CA, Raconter une histoire, présenter son métier, etc.

7. Nos valeurs

Définition : Les valeurs éducatives sont des critères personnels ou sociaux qui servent de références et de principes moraux. Elles renvoient à notre conception de la vie en société, à nos rapports avec nous-mêmes et avec les autres, au sens de la vie et à l'éducation.

Les valeurs véhiculées au CPE ont été choisies par l'équipe. Elles sont appliquées par l'ensemble du personnel.

ESTIME DE SOI

Le développement de l'estime de soi se fait selon un processus continu et intégré à l'éducation des enfants. Ce processus doit être alimenté par des moyens concrets et, en priorité, par les attitudes éducatives appropriées. C'est ce qui se produit lorsque les parents et les éducateurs ont une attitude chaleureuse à l'égard des enfants, lorsqu'ils leur accordent toute leur présence et l'attention nécessaire, lorsqu'ils soulignent régulièrement leurs gestes positifs, lorsqu'ils croient en leur capacité de relever des défis et lorsqu'ils évitent les mots qui blessent et les sarcasmes.

Toute personne œuvrant dans le domaine des relations humaines sait que l'estime de soi constitue l'un des principaux facteurs du développement humain. Elle sert de fondement à l'éducation, qui consiste essentiellement à accompagner ou à guider les enfants et les adolescents dans leur vie affective, sociale, intellectuelle et morale.

(Germais Duclos. *L'estime de soi, un passeport pour la vie*)

Pistes d'intervention :

- Soulignez ses nouvelles habiletés par des commentaires qui lui font prendre conscience de ses réussites.
- Encouragez-le à affronter des situations nouvelles ou difficiles tout en l'accompagnant pour qu'il ne se sente pas dépassé
- Aidez-le à bien se connaître en l'amenant par exemple à reconnaître ses préférences et ses forces
- Accordez du temps à chaque enfant
- Invitez l'enfant à relever des défis à la mesure de ses capacités et de son âge
- Félicitez-le pour ses efforts donc lui faire reconnaître son processus et tous les moyens utilisés pour résoudre son problème
- Apprenez à l'enfant qu'il arrive à tout le monde de se tromper

AUTONOMIE

L'autonomie permet à l'enfant de se débrouiller au quotidien, de devenir de plus en plus indépendant et de pouvoir prendre ses propres décisions. Le besoin d'autonomie évolue pendant toute l'enfance et l'adolescence. Devenir autonome, c'est acquérir peu à peu une forme de contrôle sur soi-même et sur sa vie. C'est un élément essentiel de la confiance en soi. Pour y parvenir, l'enfant a besoin d'adultes bienveillants qui l'écoutent et qui l'accompagnent dans cette quête vers l'autonomie.

L'autonomie se développe petit à petit dans plusieurs sphères de la vie. Elle touche les habiletés physiques, la pensée, l'acquisition de connaissances, l'interaction avec les autres et la gestion des émotions.

Chaque enfant est différent. Certains auront un intérêt et la capacité de développer certaines habiletés plus vite que d'autres.

Pistes d'intervention :

- Le laisser explorer les domaines qui l'intéressent, stimuler sa curiosité
- L'encourager
- Lui confier de petites responsabilités simples
- Lui apprendre à régler ses conflits tout en assurant une supervision, l'aider à nommer ce qu'il ressent
- Le laisser faire des choix
- Avoir des attentes réalistes
- Lui laisser du temps
- Être positif
- Encourager la curiosité

LE RESPECT (de soi, des autres, de l'environnement, de son rythme de développement)

Le respect est une valeur difficile à comprendre jusqu'à 4 ans ou 5 ans. Avant cet âge, l'enfant a du mal à se mettre à la place des autres et à comprendre un point de vue différent du sien. Toutefois, même si un tout-petit ne comprend pas bien la notion de respect, il est possible de commencer tôt à encourager des comportements respectueux chez un tout petit. À mesure qu'il grandit, l'enfant développe ses habiletés sociales et son empathie, ce qui l'aide à comprendre l'importance du respect.

Pistes d'intervention :

- Observer les enfants, leur personnalité, leur rythme
- Diminuer nos attentes envers nous-même et les enfants. Favorisez l'expérimentation plutôt que la perfection ou le produit fini.
- Être flexible dans l'horaire

- L'aider à reconnaître que les autres ont aussi des besoins.
- Le sensibilisé à prendre soin des autres et du matériel qui l'entoure.
- Lui apprendre à respecter ses jouets pour qu'il apprenne à respecter ceux des autres
- Être un modèle d'interaction respectueuse.
- S'adresser à lui sur un ton calme avec des mots justes ou adéquats.

CRÉATIVITÉ ET EXPRESSION DE SOI

La créativité c'est inventer, expérimenter, grandir, prendre des risques, faire des erreurs et s'amuser.

La créativité ne devrait pas être associée seulement à l'art, elle devrait être présente à tous les moments de la journée. Une personne qui a appris à être davantage créative aura entre autres choses plus de facilité à résoudre des conflits, à trouver des solutions, à s'exprimer, aura davantage confiance en elle, sera amenée à explorer et trouver de nouvelles idées.

Pistes d'intervention :

- Offrir du matériel diversifié et en quantité suffisante, à la disposition des enfants
- Encourager la création et non le produit fini
- Favoriser la curiosité
- Être attentif au jeu des enfants, à leurs idées, les observer
- Soutenir leurs idées et leur permettre de les élaborer
- Les Inciter à essayer de nouvelles choses

8. Les parents nos alliés

Notre CPE reconnaît qu'une relation positive vécue entre le personnel éducateur et le parent à un impact direct sur l'enfant. Cette communication essentielle favorise l'atteinte du bien-être de celui-ci comme un but commun. Elle permet aussi une continuité entre la maison et le CPE.

Selon ACCUEILLIR LA PETITE ENFANCE :

Le partenariat aide l'enfant à se sentir en sécurité avec les adultes responsables de lui au SGEE en l'absence de ses parents. Il offre à l'enfant un environnement affectif propice aux apprentissages et un modèle sain de relation entre les personnes.

Quelques pratiques éducatives pour favoriser l'interaction entre le personnel éducateur et les parents :

- Être accueillant, chaleureux, à l'écoute et nourrir un lien de confiance sans jugement.
- Utiliser un discours professionnel et contrôler les messages véhiculés par notre langage corporel (non verbal).
- Préserver la confidentialité des familles en faisant preuve de discrétion.
- Interagir avec les parents afin de mieux connaître l'enfant, identifier ses besoins et connaître la réalité de sa famille et ainsi placer l'enfant au cœur de nos échanges.
- Faire confiance aux compétences, à l'expertise parentale, et donner de l'importance au rôle du parent en les considérant comme un partenaire d'entraide.
- Communiquer nos observations quotidiennes par le journal de bord "Amigest" pour soutenir le développement et les apprentissages de l'enfant.
- Accompagner le parent en lui partageant des moyens pour l'aider selon son besoin.
- Favoriser une communication bidirectionnelle verbale et écrite en offrant différentes stratégies de communication.
- Offrir des rencontres selon le besoin.
- Mettre en place des moyens pour créer un contact avec le parent et favoriser un climat convivial.
- Faire connaître les ressources de la communauté.
- Faire connaître notre plateforme pédagogique pour partager nos pratiques
- Remettre 2 fois par année le « Portrait de l'enfant » réalisés à partir de l'observation faite par l'éducatrice des différents domaines de développement.

Avec les parents de la pouponnière

- Sensibiliser le parent à l'importance d'échanger des informations essentielles pour le bien-être de leur enfant.
- Planifier avec le parent une intégration progressive du poupon, dont première visite avec le parent au début, afin de lui expliquer le fonctionnement tout en permettant au poupon de se familiariser à l'environnement en présence de son parent.

Pour favoriser la transition scolaire

Dans une vision de complémentarité, le personnel encourage les parents dans leurs capacités à rassurer l'enfant et à faire le pont avec l'école. L'éducatrice remplit le document "Passage à l'école", le parent en prend connaissance et le signe. Il peut ensuite en remettre une copie à l'école.

Le personnel éducateur sensibilise les parents à la pression de performance afin d'éviter de devancer les apprentissages scolaires et cela dans le but de diminuer la pression que pourrait vivre l'enfant. Il informe les parents sur les différentes activités de transition vécues au cours de l'année et il fait des retours avec eux.

Nous utilisons une pédagogie axée sur le jeu dans le but de favoriser la réussite éducative et la transition vers l'école. La démarche de l'intervention éducative aide le personnel éducateur à planifier des activités susceptibles d'engager l'enfant dans sa globalité afin de réaliser des apprentissages dans tous les domaines de développement de façon simultanée, autant à l'intérieur qu'à l'extérieur de notre CPE.

Collaborer avec les parents d'un enfant qui peut présenter des défis particuliers

- Créer une relation chaleureuse avec le parent dès le départ.
- Prendre un ton professionnel pour parler et échanger dans un endroit discret.
- Cerner les difficultés en s'appuyant sur nos observations et échanger avec les parents.
- Exprimer les faits vécus sans juger ni généraliser.
- Si l'enfant a été impliqué dans un conflit au CPE, prendre soin de communiquer la façon dont le conflit s'est réglé.
- Communiquer aux parents la solution trouvée avec l'enfant pour l'aider.
- Échanger pour comprendre le besoin de l'enfant et les causes possibles de la situation.
- Rédiger des notes pour garder une vision globale de la journée de l'enfant avec ses réussites et ses défis. (Ex : temps positif vécu par l'enfant)
- Partager avec le parent les étapes de la résolution de problème utilisées au CPE.
- Convenir avec le parent d'une façon de communiquer, de ce qu'on s'attend de l'un et de l'autre.
- Établir un partenariat avec les parents en faisant un plan d'intervention au besoin et impliquer les parents dans le suivi.

9. Soutenir les domaines de développement

Il est essentiel de comprendre l'importance de l'interaction entre les domaines de développement, mais également de connaître les composantes de chacun des domaines pour fournir aux enfants les occasions, le matériel et l'accompagnement nécessaires pour soutenir son développement global.

LES 4 DOMAINES DE DÉVELOPPEMENT et LEURS PRINCIPALES COMPOSANTES

1. Physique et moteur

Le corps du jeune enfant est la porte d'entrée de son développement global et de ses apprentissages. C'est avec son corps que l'enfant prend contact avec son environnement humain et physique et explore le monde qui l'entoure. (Accueillir la petite enfance – programme éducatif des services de garde du Québec, 2019, p. 100)

Le développement moteur se rapporte à l'apparition et à l'évolution des fonctions motrices, soit les grands mouvements du corps (motricité globale) et les mouvements fins de la main (motricité fine). Ces habiletés progressent rapidement pendant l'enfance. Elles s'acquièrent par la pratique, par la répétition des mouvements, au fur et à mesure que la maturation de l'enfant le permet. (Accueillir la petite enfance – programme éducatif des services de garde du Québec, 2019, p. 109)

- Santé et sécurité
- Alimentation
- Sommeil
- Hygiène
- Développement sensoriel
- Schéma corporel
- Motricité globale
- Motricité fine

Pistes d'interventions auprès des poupons :

Le CPE Topinambour estime qu'il est important de considérer les principes de la MOTRICITÉ NON ENTRAVÉE (motricité libre)

C'est la pédiatre Emmi Pikler qui a développé le concept de « motricité libre » ou « motricité non entravée », qui n'entrave ni les mouvements ni la liberté de l'enfant. Elle permet à l'enfant de progresser à son rythme au niveau moteur et d'accroître son autonomie et sa conscience de l'environnement. Selon ses fondements scientifiques, elle propose les principes suivants :

- Laisser l'enfant libre de tous ses mouvements ;
- Éviter de lui enseigner les mouvements ;

- Laisser la possibilité à l'enfant de découvrir son corps et ses capacités ;
- Laisser l'enfant passer à l'étape suivante de son développement moteur quand il sera prêt;
- Ne pas placer l'enfant dans une position qu'il n'a pas acquise seul ou dont il ne peut se défaire seul ;
- Éviter d'interrompre son activité spontanée ;
- Faire confiance à l'enfant, à ses capacités et à son jugement ;
- Observer l'enfant avec bienveillance.

Pistes d'intervention auprès des 18 mois et plus:

- Mettre en place un contexte favorable où l'enfant peut développer sa motricité globale (marcher, grimper, courir, manipuler de gros objets, etc.) ;
- Offrir des expériences qui stimulent la motricité fine (enfiler des perles, découper, peindre, dessiner, etc.) ;
- Accompagner l'enfant pour qu'il devienne de plus en plus autonome dans sa capacité de satisfaire ses besoins physiques primaires (manger, s'habiller seul, aller à la toilette, etc.) ;
- Aider l'enfant à acquérir de saines habitudes de vie (hygiène, alimentation, sommeil, activité physique, etc.) ;
- Favoriser l'acquisition de son schéma corporel lui permettant ainsi d'établir les frontières de son corps et de mieux en situer les limites ;
- Permettre à l'enfant d'acquérir des préalables aux apprentissages scolaires : écouter avec attention, tenir un crayon, classer et sérier des objets, etc.

2. Cognitif

« Le développement cognitif concerne la façon dont l'enfant acquiert des connaissances et comprend le monde qui l'entoure¹⁷⁴. » (Bouchard et Fréchette, 2008)

- Attention
- Mémoire
- Fonction symbolique
- Catégories et concepts
- Raisonnement
- Éveil aux mathématiques
- Éveil des sciences

Pistes d'intervention auprès des poupons :

- Offrir un environnement riche et favorable en mettant le poupon en présence d'objets variés et colorés, d'images, de livres et de matériel stimulants ;
- Sensibiliser le poupon sur les caractéristiques des objets (forme et texture) ;
- Initier la compréhension du poupon aux relations de cause à effet (secouer un bâton de pluie pour entendre le son);
- Sensibiliser le poupon aux fonctions associées aux objets ;

- Accompagner le poupon à développer des habilités de résolution de problème (retirer le couvercle pour accéder à l'objet convoité) ;
- Moduler l'expansion verbale avec le poupon : l'adulte pose des questions simples et donne la réponse, exemple « quelle est l'image sur ton cube de bois ? C'est un chat qui joue avec une balle de laine... ». Attend la réponse du trottineur... ;

Pistes d'interventions pour les 18 mois et plus :

- Offrir à l'enfant un milieu de vie particulièrement stimulant qui permet une diversité d'expériences et qui lui donne la possibilité de s'appuyer sur des événements et des expériences réelles ;
- Amener l'enfant à persévérer pour l'amener à acquérir de nouvelles connaissances et de nouvelles habiletés ;
- Accorder une attention à l'organisation spatiotemporelle puisque l'enfant doit avoir suffisamment d'espace et de temps pour jouer, explorer, se questionner et découvrir à son rythme ;
- Questionner l'enfant sur ce qu'il fait et discuter avec lui de ses découvertes ;
- Aider l'enfant à structurer sa pensée par la réflexion et le raisonnement ;
- Permettre à l'enfant de se familiariser avec les différents concepts logico-mathématiques ;
- Favoriser l'apprentissage actif : l'enfant doit pouvoir interagir sur son environnement ;
- Favoriser les interactions langagières : expansions verbales et questions ouvertes ; Soutenir la résolution de problèmes et permettre à l'enfant d'exprimer son raisonnement ;
- Accompagner l'enfant dans sa planification et sa réalisation ;
- Favoriser
 - la créativité chez l'enfant ;
- L'éducatrice aborde de manière continue des concepts de raisonnement tels que l'appariement, la différenciation, le pairage, la classification, la sériation, les relations spatiales et les relations causales.

Et plus particulièrement les fonctions exécutives...

« Les fonctions exécutives peuvent être associées plus précisément au développement cognitif. Comme la créativité par exemple, elles sont mobilisées dans tous les aspects de la vie de l'enfant et des occasions de les perfectionner se présentent dans chacun des domaines de son développement ». (Accueillir la petite enfance – programme éducatif des services de garde du Québec, 2019, p. 125)

Sachant que les fonctions exécutives se développent rapidement lors de la période préscolaire (3-6 ans), il est important de les soutenir à ce moment charnière dans leur développement.

Les fonctions exécutives sont des habiletés cognitives qui permettent à l'individu de coordonner intentionnellement ses pensées, ses actions et ses comportements.

Les fonctions exécutives sont : La mémoire de travail ; La flexibilité mentale (cognitive) ; L'inhibition (autorégulation) ; La planification

L'enfant développera les fonctions exécutives à condition d'avoir la possibilité de les exercer ou de les pratiquer.

Pistes d'interventions éducatives pour soutenir le développement des fonctions exécutives :

La mémoire de travail

- Documenter l'activité par différents moyens : des photos, des dessins, une construction, une maquette, une affiche, etc. Plus tard, ces moyens permettront à l'éducatrice de revenir sur l'activité pour stimuler la mémoire et la réflexion de l'enfant ;
- Faire la lecture à l'enfant régulièrement ;
- Offrir des moments de « lecture interactive enrichie » : stimuler la mémoire en jouant avec la conscience de l'écrit, le langage littéraire, la conscience phonologique et les inférences ;
- Développer le raisonnement, la déduction et les analogies, permet de stimuler la mémoire de l'enfant puisqu'il doit faire des liens avec ses expériences vécues ;
- Inventer des histoires (avec ou sans image) avec l'enfant et les raconter par la suite ;
- Soutenir des causeries favorisant les interactions entre pairs ;
- Proposer des jeux simples sollicitant la mémoire : jeu de mémoire avec images, jeu de kim, de la vue, jeu d'association visuelle, jeu de séquences d'images, etc. ;
- Favoriser des rituels de causerie où l'enfant est invité à s'exprimer sur un sujet ciblé.

La flexibilité mentale

- Soutenir la résolution de problème en invitant l'enfant à émettre ses propres hypothèses/solutions et en l'exposant aux propositions de ses pairs (notamment en permettant à l'enfant de vivre des expériences scientifiques) ;
- Partir des situations variées du quotidien (les phénomènes météo, un problème de construction à résoudre, etc.) pour alimenter les discussions, susciter les questionnements, aider l'enfant à structurer sa pensée par la réflexion et le raisonnement;

- Initier une « carte exploratoire » avec le groupe d'enfants permet l'éveil à la capacité de penser de façon divergente, à considérer le point de vue de l'autre, à revisiter nos représentations initiales et à se décentrer. La carte exploration peut être utilisée pour solutionner un problème, pour amorcer une activité-projet, pour faire le point sur un défi posé au sein du groupe, etc. ;
- Soutenir la résolution de conflit en favorisant l'expression verbale de l'enfant, la négociation et la réflexion et la codécision pour une solution qui assure l'harmonie ;
- Maximiser les situations de jeu symbolique où l'enfant doit s'ajuster avec souplesse aux nombreux rebondissements des scénarios – les partenaires de jeu peuvent tour à tour modifier le cours de l'histoire...il faut savoir s'adapter.

L'inhibition

- Offrir des occasions pour que l'enfant puisse se concentrer sur une tâche ou sur une activité qui l'intéresse ;
- Aider l'enfant à se fixer des objectifs « atteignables » pour lesquels il devra focaliser son attention, contrôler ses émotions, planifier ses actions, etc. ;
- Accorder à l'enfant le temps nécessaire pour qu'il complète sa tâche ou son activité à sa satisfaction personnelle, sans l'interrompre. On doit laisser suffisamment de temps à l'enfant pour que son jeu se déploie ;
- Accompagner l'enfant afin qu'il développe sa persévérance – l'enfant est encouragé à persévérer quand c'est un peu plus difficile...et à terminer ce qu'il a commencé ;
- Accompagner l'enfant afin qu'il puisse développer ses habiletés d'autocontrôle, d'autorégulation afin qu'il soit capable d'attendre son tour (notamment pour le jeu ou le tour de parole) ;
- Exploiter la littérature jeunesse portant sur les émotions ;
- Sensibiliser l'enfant sur le vocabulaire lié aux émotions et mettre en place des repères visuels si nécessaire ;
- Soutenir l'enfant dans le développement de ses habiletés sociales ;
- Soutenir l'enfant dans l'application de différentes stratégies de résolutions de conflits.
- Afficher des images illustrant les règles de vie pour permettre à l'enfant de développer son contrôle inhibiteur.

La planification

- Permettre à l'enfant de planifier ses choix de jeux, d'activités. Choisir exige que l'enfant porte son attention sur les caractéristiques qui rendent les différentes possibilités attrayantes à ses yeux. Lorsque l'éducatrice demande à l'enfant le pourquoi de son choix

- ou ce qu'il préfère chez un personnage, elle l'encourage à être plus attentif aux détails tout en développant ses capacités d'expression verbale ;
- Encourager la participation de l'enfant dans la planification des étapes d'une activité projet, d'une expérience scientifique, d'une activité culinaire, etc. ;
- En collaboration avec les enfants, planifier l'organisation des ateliers – les enfants nomment leurs goûts et intérêts et structurent la période des ateliers avec l'adulte.

3. Langagier

« L'importance du développement langagier pour la réussite éducative est bien connue. Il est donc essentiel d'accompagner les jeunes enfants dans le développement des habiletés langagières, qui contribue grandement à leur préparation à l'école [...] ». (Accueillir la petite enfance – programme éducatif des services de garde du Québec, p. 143) « L'apprentissage du langage est d'une grande complexité. « [...], l'enfant doit percevoir les sons entendus, dégager le sens du mot formé par les sons à partir du contexte, produire ces mêmes sons et emmagasiner toutes ces informations dans sa mémoire ». (Bouchard et Fréchette, 2008)

- Langage prélinguistique
- Langage oral
- Éveil à la lecture et à l'écriture
- Développement graphique

Le dialogue alimente la curiosité de l'enfant : L'adulte exprime par des mots ce qu'il observe, perçoit et pense. L'adulte aide ainsi l'enfant à s'approprier le monde qui l'entoure. Les questions de l'adulte incitent l'enfant à réfléchir et l'encouragent à s'exprimer lui aussi. L'attention de l'enfant est captée par des questions et de l'information.

Pistes d'intervention auprès des poupons :

- Parler fréquemment au poupon tout au long de la journée ;
- Tenir des conversations significatives pour le poupon (parler de chose qu'il ressent, fait ou expérimente, utiliser des phrases simples qu'il peut comprendre) ;
- Offrir une communication verbale personnalisée (contact visuel, utiliser le nom de l'enfant, etc.) ;
- Utiliser des mots simples, descriptifs pour les objets et les actions dans les communications avec les poupons ;
- Privilégier un langage adapté au poupon : tonalité plus élevée, moins de mots, phrases courtes, expression non verbale accentuée ;
- Utiliser un large répertoire de mots simples et exacts dans les communications avec les enfants ;
- Prendre part à des jeux verbaux initiés par le poupon (répéter ses sons, faire des rimes, etc.) ;

- Parler de différents sujets avec le poupon ;
- Décrire nos actions en réponse au poupon ;
- Maintenir un bon équilibre entre l'écoute et l'expression (importance de laisser le temps à l'enfant de traiter l'information et de répondre).

Pistes d'interventions pour les 18 mois et plus

- Importance de l'éveil à la littérature. La lecture enrichit le vocabulaire. Le livre est source de découverte, il donne à l'enfant la possibilité de développer sa curiosité pour le monde qui l'entoure, d'imaginer.
- Éveil à la lecture et à l'écriture (aménager un coin lecture, manipuler des lettres de l'alphabet de diverses manières)
- Mettre à disposition des crayons, craies, peinture
- Raconter des histoires
- Favoriser l'expansion verbale
- Donner du temps à l'enfant de traiter l'information afin qu'il puisse livrer lui-même la réponse
- Favoriser les questions ouvertes qui suscitent la réflexion
- Interagir verbalement et non verbalement (mimer, imiter...)
- Décrire les objets, les événements et les liens entre eux
- Jouer avec les mots, les sons (chanter, comptines, écouter et inventer des histoires)
- Profiter des nombreuses possibilités qu'offre le quotidien...voici quelques exemples :
- Écrire les histoires dictées par l'enfant;
- Noter les commentaires qui accompagnent son dessin;
- Accompagner l'enfant lorsqu'il désire écrire un mot adressé à son parent ou à sa fratrie;
- Recenser les questions et les réponses de l'enfant et les partager aux parents.

4. Social et affectif

« Le jeune enfant est avant tout un être social qui se développe au contact des autres ».

« Le développement social et affectif du jeune enfant s'appuie sur l'attachement qu'il ou qu'elle a pu tisser avec ses parents et sur ses relations affectives significatives avec d'autres adultes qui prennent soin de lui. » (Accueillir la petite enfance – programme éducatif des services de garde du Québec, 2019, p. 153)

« [...] La satisfaction des besoins affectifs de l'enfant est tout aussi vitale que celle de ses besoins physiques. Aussi est-il de la plus haute importance de créer une relation affective stable et sécurisante avec l'enfant dès son entrée au service de garde, car c'est à partir de cette relation qu'il pourra se développer harmonieusement. » (Accueillir la petite enfance – programme éducatif des services de garde du Québec, 2007, p. 23)

- Attachement
- Tempérament
- Concept de soi
- Identité
- Compétences émotionnelles
- Compétences sociales

Pistes d'intervention avec les poupons :

Sur le plan affectif

- Assurer au poupon des relations affectives stables ;
- Fonctionner avec la formule de l'éducatrice attitrée pour 5 poupons. L'éducatrice assure les soins à ses 5 bébés en priorité. L'éducatrice intervient auprès des autres seulement si l'autre éducatrice est occupée ;
- Être sensible aux messages et aux besoins du bébé. Donner réponse à sa demande, lui signifier qu'il est compétent à communiquer ;
- Préserver une ambiance feutrée - encadrer l'accès des « visiteurs » et limiter la circulation ;
- Mettre en place des conditions pour favoriser la stabilité à la pouponnière (horaire, planification, remplacement, etc.) ;
- Faire preuve de courtoisie envers le bébé. Prendre soin de le prévenir en verbalisant nos actions ;
- Respecter le bébé qui joue. Si le soin peut attendre, éviter d'interrompre son jeu sans avertissement ;
- Respecter le besoin de calme du bébé. Adopter un ton de voix calme et empreint de douceur. Les gestes, les mouvements et les déplacements sont posés et harmonieux.

Sur le plan social

- Offrir une attention particulière aux petits qui ne se déplacent pas seuls et leur permettre d'être « en contact » avec d'autres poupons en les plaçant à proximité ;
- Organiser l'environnement de manière à ce que les trottineurs peuvent se regrouper de façon naturelle ;
- Faciliter les interactions positives pour tous les enfants et interrompre les interactions négatives (comme offrir les éléments de jeu en quantité suffisante, donner l'exemple d'interactions sociales positives, etc.) ;
- Prendre le temps de verbaliser aux enfants les actions, intentions et sentiments des autres enfants ;
- Accompagner l'enfant à solutionner les problèmes de façon réconfortante et sécurisante.

Pistes d'interventions avec les 18 mois et plus

Sur le plan affectif

- Maintenir une attitude positive envers l'enfant – démontrer une sensibilité, une disponibilité ;
- Assurer une constance dans les interventions et transmettre des limites claires ;
- Répondre rapidement aux signaux de détresse de l'enfant en lui offrant réconfort ;
- Créer un lien de confiance avec l'enfant en s'intéressant à lui, en jouant avec lui, en prenant le temps de l'écouter ;
- Établir un rapport chaleureux avec l'enfant en lui témoignant de l'affection ;
- Se montrer sensible aux besoins de chaque enfant et lui donner des soins personnalisés ;
- Offrir une stabilité en permettant un horaire souple et flexible ;
- Donner des points de repère à l'enfant pour le rassurer dans les moments de vie ;
- Créer un environnement sécuritaire où l'enfant peut explorer tout à son aise ;
- Aider l'enfant à construire et à renforcer son estime de soi.

Sur le plan social

- Aider l'enfant à développer sa capacité de faire confiance aux autres et d'avoir des relations harmonieuses avec ses pairs ;
- Permettre à l'enfant d'entrer en relation avec ses pairs de façon plus interactive et de développer ses premières amitiés ;
- Soutenir l'enfant dans ses apprentissages de la vie en groupe ;
- Amener l'enfant à découvrir, à respecter et à accepter les différences ;
- Guider l'enfant dans la gestion du stress, des conflits et des défis engendrés par la vie en groupe ;
- Faire émerger l'empathie qui amène graduellement l'enfant à coopérer, à partager et à faire des compromis ;
- Amener l'enfant à respecter les autres, à prendre en considération leurs besoins et à attendre son tour ;
- Accompagner l'enfant dans son intégration au groupe en lui permettant d'y prendre sa place ;
- Aider l'enfant à partager l'espace et le matériel avec d'autres enfants ;
- Amener l'enfant à prendre en compte la perspective des autres avant d'agir ;
- Amener l'enfant à composer avec les différences de valeurs et de normes qui peuvent exister entre son milieu familial et son milieu de garde.

10. Expériences vécues par les enfants

Le programme éducatif s'applique dès que l'enfant arrive le matin dans son milieu éducatif et tout au long de la journée. Les périodes de jeu, les routines et les transitions forment un tout, Plateforme pédagogique révisée janvier 2022

chacun de ces moments contribuant au développement des jeunes enfants. La qualité des expériences vécues par les enfants au CPE se manifeste par un déroulement de la journée adapté au groupe et la variation et la richesse des expériences qu'ils sont appelés à y vivre.

Un horaire type est mis en place pour chaque groupe, il permet d'offrir aux enfants une variété d'expériences actives et stimulantes. La planification de l'horaire permet un juste équilibre entre les activités physiquement actives et les activités de détente. Il peut être modifié en fonction des besoins des enfants, de situations particulières ou d'activités spéciales. L'activité peut se poursuivre à un autre moment, et ce, afin de laisser l'enfant finir son projet.

Les journées au CPE Topinambour sont agrémentées de différents moments et type d'activités :

Jeu amorcé par l'enfant (il constitue un contexte de choix pour favoriser l'apprentissage actif)

- Répond à la pulsion de jeu spontané de l'enfant
- Stimule son autonomie, l'amène à s'organiser, à faire des choix
- Encourage l'enfant à développer son sens de l'initiative
- Développe sa confiance en soi
- Permet à l'enfant de fixer ses propres règles et de définir les rôles
- Donne à l'enfant l'occasion de résoudre des problèmes et de trouver des solutions par lui-même

Atelier libre

- Favorise la curiosité
- Offre à l'enfant la possibilité de faire le choix de son activité ou de son matériel, à son rythme et de la façon qui lui convient
- Permet à l'enfant d'avoir accès à du matériel regroupé par thème selon son usage

Activité projet (proposée en collaboration avec les enfants, planifiée en fonction des intérêts, des compétences et du niveau de développement de l'enfant)

- Permet à l'enfant de partager ses idées et de coopérer dans la réalisation d'un projet commun
- Développe le sentiment d'appartenance au groupe de l'enfant ainsi que ses habiletés sociales
- Met à contribution toutes les compétences et les connaissances de tous les enfants

Activité proposée par l'adulte (peut se réaliser en grand groupe ou petit groupe exemple: jeu de société)

- Favorise de nouvelles expériences avec du nouveau matériel
- Permet l'acquisition de nouvelles habiletés et de la consolidation de celles déjà acquises
- Éveil à la curiosité de l'enfant

Activité à l'extérieur

- Favorise le jeu actif
- Favorise la motricité globale
- Contact avec la nature qui permet de vivre des expériences sensorielles variées selon les saisons

Routines et transitions

- Favorise le bien-être de l'enfant
- Permet d'avoir un contact privilégié avec chaque enfant (chez les poupons)

Plusieurs moyens peuvent être employés pour inviter les enfants à faire un retour sur l'expérience vécue et les apprentissages effectués : photos d'eux-mêmes en activité, présentation de leurs réalisations....

Cela contribue au développement du vocabulaire de l'enfant, de son sens de l'observation, de sa mémoire et de sa capacité d'analyse.

11. L'adaptation et l'intégration de l'enfant à la vie en collectivité

Le CPE Topinambour veut agir tôt afin d'aider l'enfant à s'adapter graduellement aux règles, aux normes et aux valeurs de notre collectivité. La socialisation est un processus d'adaptation à un groupe qui implique de nombreux avantages, mais également plusieurs restrictions nécessitant des ajustements constants. Comme la vie en collectivité fait partie d'une réalité indissociable de l'être humain, il va de soi que nous devons favoriser un climat propice au développement de rapports harmonieux entre enfants et adultes.

Comment se concrétise cette intégration ?

En étant membre de l'AQCPE et CASIOPE afin d'être à l'affût de toutes les mises à jour concernant le développement de l'enfant et le savoir-faire envers eux afin d'assurer un milieu de garde de qualité.

En collaborant avec des acteurs et des partenaires mobilisés pour nos projets éducatifs, chacun de ces partenaires apporte quelque chose d'unique à notre CPE :

Plateforme pédagogique révisée janvier 2022

- Association sportive et communautaire Centre-Sud pour des ateliers de psychomotricité ;
- Bibliothèque Frontenac pour l'heure du conte et le prêt de livres sous forme de sac à dos avec plusieurs livres sur un même thème.
- Ville de Montréal (visite des pompiers au CPE, don de fleurs pour notre aménagement et plants pour notre potager)
- Carrefour alimentaire Centre-Sud pour des ateliers de jardinage
- Éco-Quartier pour des ateliers concernant l'écologie, le recyclage, etc.
- Maison de la culture Frontenac (expositions et médiation culturelle pour les enfants. Projets culturels organisés pour les enfants, etc.)

En collaborant avec le CIUSSS Centre-Sud (places réservées, mandat IEP (intervention éducative précoce), programme Agir tôt, etc.)

En offrant des expériences aux enfants qui respectent les principes de base du programme éducatif et qui favorise le développement des enfants dans chacun de ses domaines. Il contribue à leur développement harmonieux tant au niveau du savoir, savoir-être, savoir-faire et du savoir devenir.

En établissant une relation d'engagement parental qui unit famille et milieux éducatifs. Une attention particulière est portée sur la qualité de l'accueil, le respect des personnes, l'écoute, l'expression des besoins et des sentiments ainsi qu'à l'efficacité de la communication.

12. Promouvoir les saines habitudes de vie

Le personnel éducateur est soucieux d'offrir un environnement propice à l'adoption de saines habitudes de vie, basé sur un mode de vie physiquement actif et une alimentation saine et équilibrée. Il se préoccupe autant du bien-être de l'enfant que de sa santé physique.

L'activité physique et le jeu actif

Le jeu actif est une activité ludique où l'enfant bouge, donc qui entraîne un mouvement [...] Il canalise l'énergie, réduit les comportements agressifs, la tension et l'agitation.

L'aménagement du SGEE et le matériel disponible pour les jeux actifs font l'objet d'une attention particulière de la part des adultes responsables afin de s'assurer que les enfants ont suffisamment d'occasions de dépenser leur énergie, qu'ils jouent à l'intérieur ou à l'extérieur.(accueillir la petite enfance)

Afin de faire la promotion des saines habitudes de vie, notre responsabilité au CPE Topinambour en plus d'offrir une saine alimentation est d'éveiller les enfants à l'importance de bouger, courir, grimper, sauter et jouer dehors. Nous suivons les recommandations de Santé Canada et du Ministère de la Famille en offrant chaque jour plusieurs occasions de jouer activement autant à l'intérieur qu'à l'extérieur. Plusieurs activités sont proposées aux enfants afin d'en assurer un développement adéquat. Cela est

en lien avec les orientations de notre programme éducatif qui nous engage à répondre aux besoins des enfants, assurer leur bien-être, leur offrir un environnement qui permet de stimuler leur développement global et avoir du plaisir!

Le jeu à l'extérieur offre des occasions d'apprentissages différentes de celles que procure le jeu à l'intérieur. Des périodes de jeux physiques extérieurs sont intégrées à l'horaire quotidien en avant-midi et permettent aux enfants d'explorer et d'expérimenter différentes formes d'activités (marche, course, soccer, vélo, hockey, etc.). Si les conditions le permettent, l'accueil du matin et la fin de journée se font à l'extérieur entre le mois de mai et le mois d'octobre. Lors des jeux extérieurs, le carré de sable et différentes activités telles que dessin, blocs ou autres, permettent aux enfants de se détendre entre deux périodes de jeu plus actif.

Au CPE Topinambour nous adhérons à la philosophie d'une enfance active où il est important d'offrir des défis et de ne pas avoir peur des risques quotidiens. Les risques encourus, par rapport à des situations nouvelles et inconnues expérimentées dans les jeux libres et actifs sont bénéfiques pour les enfants. Ils y apprennent à exercer leurs habiletés, à tester leurs limites, à déployer leur créativité, à développer leur confiance en eux et leur autonomie. Nous reconnaissons qu'encourager les enfants à adopter de saines habitudes de vie, y compris de faire des jeux d'intensité élevée chaque jour, nous engage à assurer une surveillance et des mesures de prévention constantes.

Le personnel éducateur est invité à bouger avec les enfants et leur offrir un encadrement en les observant afin de déterminer où ils en sont rendus dans leur développement moteur. Cela permet d'offrir à chaque enfant, l'accompagnement nécessaire pour une progression optimale en plus de les sensibiliser à adopter un mode de vie physiquement actif.

Quelques pratiques éducatives à l'intérieur

- Aménager un coin bougeotte, dans chaque local, avec du matériel accessible en tout temps.
- Réaliser une/des activité(s) de façon spontanée pour bouger.
- Permettre aux enfants de créer leurs propres jeux.
- Encourager les enfants à initier des jeux actifs pour diminuer les jeux sédentaires.
- Profiter des routines pour créer des déplacements animés.
- Écouter les idées de l'enfant, suivre ses initiatives et les enrichir.
- Aider l'enfant à identifier des activités physiques qu'il aime.
- Offrir un coin calme (avec des coussins, des livres, des toutous, etc.) pour ceux qui désirent se retirer et s'apaiser après une activité plus intense.
- Offrir des jeux de retour au calme comme des techniques de respiration ou du yoga.

Quelques pratiques éducatives à l'extérieur

- Jouer dehors à tous les jours et plus d'une fois, peu importe la saison.
- Proposer des activités physiques de différentes intensités.

- Avoir des éléments ou des espaces naturels pour constituer des défis stimulants et variés.

Avec les poupons

- Offrir des jeux qui amènent le poupon à bouger et les laisser à sa disposition.
- Aménager des défis moteurs qui conviennent au poupon et lui laisser la liberté nécessaire pour les expérimenter.
- S'assurer d'avoir des vêtements sécuritaires pour faciliter le mouvement et l'exploration.
- Être un modèle en participant et en prenant plaisir à nos animations.

Afin de sensibiliser les parents à l'importance, pour les jeunes enfants, d'adopter un mode de vie physiquement actif, le personnel éducateur échange régulièrement avec eux sur les activités réalisées avec les enfants.

La santé et la sécurité

La sécurité c'est vivre dans un milieu tranquille en l'absence réelle de danger. La santé est un état de bien-être physique, mental et social complet et ne consiste pas seulement en une absence de maladie.

Une organisation sécuritaire et hygiénique du local et du matériel offre un milieu de vie où les enfants ont la liberté de jouer à leur guise. (Accueillir la petite enfance)

Quelques pratiques éducatives

- Soutenir l'autonomie dans leurs jeux actifs en proposant du matériel varié et disponible.
- Lancer des défis à l'enfant à la hauteur de ses capacités.
- Poser des questions à l'enfant pour lui permettre de planifier son jeu extérieur.
- Permettre de prendre des risques calculés dans un environnement sécuritaire.
- Accompagner l'enfant dans l'apprentissage des différentes routines d'hygiène et animer des activités ludiques sur les différents sujets (lavage des mains, moucher son nez...).
- Faire le tour du local régulièrement pour inspecter le matériel.
- Offrir une présence constante dans le local et garder une vue d'ensemble.

Avec les poupons

- Favoriser le bien-être, la santé et la sécurité des tout-petits dans chacune de nos actions.
- Garder un grand espace au sol pour permettre aux poupons de circuler en sécurité.
- Réserver un endroit sécuritaire et douillet pour ceux qui commencent doucement à se déplacer.
- Préparer des bacs composés de jeux variés et adaptés pour en faire une rotation quotidienne pour permettre la désinfection.

L'alimentation

Au CPE Topinambour, le ou la responsable en alimentation occupe un rôle de grande importance. Elle contribue étroitement au soutien du développement des saines habitudes de vie auprès des tout-petits. Elle est soucieuse d'offrir une alimentation de qualité favorable au maintien d'une bonne santé. Pour ce faire, elle planifie deux révisions annuelles des menus (Été/Hiver) en se basant sur le guide alimentaire canadien et sur le cadre de référence "Gazelle et potirons" pour offrir une grande variété d'aliments. De plus, il ou elle et la directrice pédagogique se font un grand plaisir de guider le personnel éducateur dans certaines de leurs pratiques au besoin. Le personnel éducateur suit occasionnellement des formations concernant la saine alimentation et les interventions à privilégier comme par exemple : "La grande aventure du goût de Groseille et Pimbina"

Selon ACCUEILLIR LA PETITE ENFANCE :

La qualité de l'alimentation durant la petite enfance a d'importantes répercussions sur les habitudes alimentaires à long terme, entre autres parce que c'est durant cette période que les préférences alimentaires se développent.

Selon GAZELLE ET POTIRON :

Un enfant qui est exposé quotidiennement à des aliments nutritifs, bons au goût et dégustés dans une atmosphère agréable en présence d'adultes signifiants est plus susceptible d'associer la saine alimentation à des expériences positives, et ainsi de développer le goût de manger sainement.

Quelques pratiques éducatives

- S'asseoir et manger avec les enfants pour créer un climat favorable.
- Favoriser la découverte des aliments en parlant de l'apparence, de la couleur, de la forme, de la texture et du goût, ou en préparant des activités (jardin, livres, ateliers de cuisine, coin symbolique...)
- Offrir à l'enfant régulièrement de l'eau et lui permettre d'y avoir accès en tout temps.
- Respecter le rythme de l'enfant en lui donnant le temps nécessaire pour manger.
- Sensibiliser l'enfant aux signaux de satiété pour le guider à déterminer la quantité

- d'aliments qu'il mangera selon son appétit et ses préférences.
- Afficher le menu quotidien pour en informer les parents et utiliser des photos pour en discuter avec les enfants.
- Aider l'enfant à prendre conscience que chaque enfant est unique et lui faire réaliser tout ce que son corps lui permet d'accomplir.
- Utiliser sa créativité pour piquer la curiosité alimentaire de l'enfant et l'amener à goûter aux aliments de son assiette.
- Faire un potager l'été afin de stimuler les enfants à goûter, comprendre d'où viennent les aliments, etc. ;
- Faire des ateliers de cuisine avec les enfants (Faire des biscuits à la citrouille, faire chacun sa pizza, etc.

Avec les poupons

- Favoriser la découverte des aliments en les présentant de façon imaginative et bien planifiée.
- Aller au rythme du bébé et l'encourager dans sa quête de s'alimenter de façon autonome.
- Utiliser divers moyens pour favoriser une ambiance de repas calme et agréable.
- Collaborer avec le parent dans le processus d'introduction des aliments et respecter leurs décisions.
- Prendre l'enfant dans ses bras pour lui donner son biberon selon son autonomie et lui offrir un moment privilégié.
- Adapter le matériel nécessaire pour que l'enfant mange facilement et confortablement. Faire du repas un moment privilégié, agréable où nous avons l'occasion d'échanger dans le plaisir.

Faire du repas un moment privilégié, agréable où nous avons l'occasion d'échanger dans le plaisir.

Au CPE, comme à la maison, il est essentiel de leur donner de la nourriture appétissante, variée, de bonne qualité et en quantité suffisante. Le menu est affiché pour les parents à l'entrée et près du vestiaire. Nous croyons qu'il est important que les parents et le CPE collaborent afin que leurs enfants adoptent de saines habitudes alimentaires. Ainsi, il est important de poursuivre avec eux l'échange sur les repas qui leur ont été servis au CPE. Il est également important qu'à la maison, des aliments nouveaux et diversifiés leur soient servis afin de les encourager à développer leurs goûts et leurs intérêts face à une alimentation saine et équilibrée. Notre cuisinière se fait un plaisir de partager ses recettes avec les parents qui le désirent!

Le sommeil

“Le sommeil contribue de façon importante à la santé physique et mentale des jeunes enfants et il joue un rôle essentiel dans leurs apprentissages et dans la consolidation de l'information dans leur mémoire. Le sommeil intervient dans la régulation des émotions, ce qui facilite l'établissement de relations harmonieuses avec les pairs, la résolution de conflits interpersonnels

et l'investissement de l'enfant dans le jeu. C'est par ailleurs pendant le sommeil profond que les hormones de croissance sont sécrétées'' (Petit, Paquet, Touchette et Montplaisir 2010).

Quelques pratiques éducatives

- La préparation pour la sieste se fait après le dîner dans une atmosphère calme. Les lumières sont tamisées et les enfants sont invités à participer à des jeux ne demandant pas une grande dépense énergétique de type casse-tête par exemple. Le personnel éducateur, avec la collaboration l'enfant, prépare le matelas sur lequel l'enfant fera sa sieste. L'enfant peut apporter un doudou et/ou un toutou personnel pour faire la sieste.
- Les enfants font leur routine d'hygiène. (Lavage de mains, allez à la toilette, etc.)
- Le personnel éducateur raconte une histoire.
- Les enfants prennent place sur leur matelas, les rideaux et les lumières sont fermés. Une musique douce et apaisante joue au début de la sieste à un niveau de sonorité très faible, elle est arrêtée une fois les enfants endormis afin de ne pas perturber leur sommeil. Le personnel éducateur offre aux enfants de les aider à s'endormir en leur faisant des caresses douces et respectueuses. Cette offre de geste affectueux permet également à l'enfant d'établir un lien de confiance envers le personnel éducateur et de trouver sommeil de façon paisible.
- Le réveil se fait de façon respectueuse et dans le calme. Tout doucement, le personnel éducateur ouvrira les rideaux et commencera à vaquer à ses occupations dans le local. Les enfants pourront ainsi se réveiller selon leur rythme.

Avec les poupons

- Respecter la façon du bébé de trouver son sommeil.
- Prendre en considération le rythme biologique de l'enfant en lui offrant un horaire qui correspond à ses besoins.
- Observer et diviser les enfants dans les salles de dodo pour favoriser un sommeil paisible.
- Recueillir les informations auprès du parent concernant la nuit du poupon.
- Être attentive aux signaux de fatigue émis par l'enfant pour répondre rapidement à son besoin.
- Utiliser un rituel pour sécuriser le poupon et l'aider à profiter de ce moment important.

Pour favoriser la transition scolaire

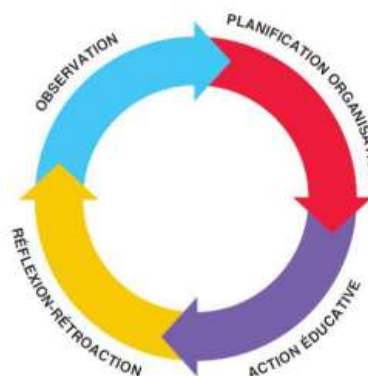
Au CPE, en exposant l'enfant à diverses activités sur les saines habitudes de vie, nous lui donnons la possibilité d'acquérir plusieurs attitudes et habiletés qui le suivront vers l'école. Par nos actions, nous souhaitons l'aider à prendre conscience petit à petit des bienfaits, ce qui pourrait avoir un impact direct sur sa future réussite scolaire.

13. L'INTERVENTION ÉDUCATIVE

Ce qu'en dit le programme éducatif : ACCUEILLIR LA PETITE ENFANCE...

« Le processus de l'intervention éducative est une démarche essentielle pour favoriser l'apprentissage actif des jeunes enfants. Privilégier l'apprentissage actif, on l'a vu, conduit à soutenir les enfants par un accompagnement approprié aux modes spécifiques d'apprentissage et de développement pendant la petite enfance, et non à transmettre des contenus déterminés pour l'ensemble du groupe, comme c'est le cas à partir du primaire dans les milieux scolaires. Pour susciter l'engagement des jeunes enfants dans leurs apprentissages, cette intervention éducative repose sur leurs champs d'intérêt, leur niveau de développement, leurs forces et leurs besoins. » (Accueillir la petite enfance –programme éducatif des services de garde du Québec, 2019, p. 48)

Schéma du processus de l'intervention éducative⁶



“Le processus de l'intervention éducative est le moyen par lequel le personnel et les RSG choisissent, planifient et réalisent leurs actions éducatives à partir de leurs observations, puis les évaluent et les ajustent”. (Accueillir la petite enfance p.47)

Les 4 étapes du processus de l'intervention éducative :

Étape 1 : L'observation

“C'est à partir de l'observation que se construit la connaissance nécessaire à une intervention individualisée qui pourra répondre aux besoins de chaque enfant.” (Accueillir la petite enfance p.51)

Pourquoi observer ?

- Pour suivre le développement de l'enfant et identifier sa zone proximale de développement, le moment où il ne manque qu'un petit accompagnement pour développer cette prochaine compétence.
- Pour détecter d'éventuelles difficultés vécues.
- Pour centrer le dialogue sur l'enfant et sur des faits avec le parent.
- Pour construire une intervention individualisée.
- Pour évaluer nos propres interactions avec les enfants et se questionner.
- Pour mieux planifier.

Étape 2 : La planification et l'organisation

“Une bonne planification permet, en outre, d'éviter les interruptions pendant les expériences d'apprentissages des enfants, de réduire au minimum le temps nécessaire à l'accomplissement des tâches d'organisation en présence des enfants et d'introduire, dans les transitions, des occasions stimulantes d'apprentissage”. (Accueillir la petite enfance p.31)

Au CPE Topinambour, le personnel éducateur est libéré une heure par semaine afin de planifier son quotidien avec les enfants à partir des observations quotidiennes.

Pourquoi planifier ?

- Pour aider l'enfant à développer son plein potentiel.
- Pour appliquer notre rôle de soutien dans le développement de l'enfant.
- Pour guider nos interactions avec l'enfant en considérant ses goûts et ses intérêts.
- Pour faciliter le déroulement de la journée et vivre des transitions harmonieuses

Étape 3 : L'action éducative

“L'action éducative mise en œuvre à partir de l'observation et de la planification a toutes les chances de répondre aux besoins, de correspondre aux forces et aux goûts des enfants, puisqu'elle s'exerce de façon consciente et intentionnelle.” (Accueillir la petite enfance p.58)

Pourquoi l'action éducative ?

- Pour prévoir le soutien à l'apprentissage et du jeu.
- Pour accompagner l'enfant dans son développement. (Concept d'étayage)
- Pour organiser la vie en collectivité.
- Pour assurer un soutien affectif.

Étape 4 : La réflexion et la rétroaction

“La réflexion-rétroaction est nécessaire à la qualité éducative des services offerts aux jeunes enfants et à leur famille parce qu'elle vise à évaluer les pratiques afin de conserver les actions éducatives qui portent leurs fruits, d'écarter ou d'ajuster celles qui n'ont pas donné les résultats escomptés et d'en mener de nouvelles au besoin.” (Accueillir la petite enfance p.58)

Pourquoi la réflexion et la rétroaction ?

- Pour faire le point sur les actions éducatives mises en place.
- Pour vérifier la justesse des observations réalisées.
- Pour confirmer la pertinence de la planification et de l'organisation.
- Pour se questionner.
- Pour l'amélioration continue des pratiques.

Parmi les différents styles d'intervention, le style démocratique est celui privilégié par le personnel éducateur du CPE Topinambour. Ce style permet un partage de pouvoir entre l'enfant et l'adulte et permet à l'enfant d'évoluer dans un climat de confiance, ce qui favorise leur engagement dans leur développement et leurs apprentissages.

Intervenir de façon démocratique auprès des enfants, c'est :

- Donner des choix à l'enfant, en fonction de ses capacités : matériel de jeu, partenaires de jeu, quantité de nourriture qu'il veut manger à la collation et au dîner, responsabilités, etc.
- Proposer des activités aux enfants provenant de leurs propres initiatives
- Offrir à l'enfant un encadrement clair et constant
- Considérer les erreurs et les conflits comme des occasions d'apprentissages

Le rôle et la présence du personnel éducateur

- Être disponible par une présence chaleureuse
- Offrir une présence active et constante, jouer avec les enfants
- Accompagner les enfants pour aller au bout de leurs projets
- Animer des activités de petit et de grand groupe
- Aménager l'espace au besoin
- Soutenir la démarche de chaque enfant dans un renforcement positif, dans la gestion des conflits et dans le respect de son rythme
- Soutenir la dynamique de groupe en accompagnant l'enfant vers l'autonomie et en intégrant des règles et des consignes claires
- Respecter le désir d'explorer et reconnaître que l'exploration est l'un des moyens d'apprendre les plus importants

Pistes d'interventions éducatives pour soutenir le jeu de l'enfant et l'apprentissage actif

- Prévoir de longues périodes continues (45 à 60 minutes) de jeu libre et spontané afin que l'enfant puisse bénéficier de suffisamment de temps pour pouvoir complexifier son jeu ;
- Veiller à ce que l'enfant dispose d'un espace suffisant pour jouer de manière à ne pas être interrompu ;
- Mettre en place un environnement favorable avec du matériel de qualité, riche et varié, en quantité suffisante et qui favorise une multitude d'expériences et des actions diversifiées ;

- S'intéresser au jeu de l'enfant en posant des questions, en formulant des suggestions et en y participant si l'enfant l'y invite (une certaine participation de l'adulte peut être profitable et augmenter la durée et la complexité des périodes de jeu);
- Encourager les actions intentionnelles de l'enfant et le laisser jouer seul sans l'interrompre ;
- Permettre à l'enfant de répéter des actions nouvellement apprises pour en faciliter la consolidation ;
- Soutenir les choix et les initiatives de l'enfant ;
- Respecter ses préférences et son rythme de développement ;
- Encourager l'enfant à vivre ses propres expériences.

Soutenir en faisant de l'étayage...

L'étayage est une forme d'accompagnement où un partenaire avec plus d'habiletés que l'enfant le soutient dans sa zone de développement proximal de façon appropriée pour que celui-ci soit capable d'augmenter ses compétences dans une situation donnée et de devenir autonome. (Sonia Cloutier, 2015)

« L'aide » peut se traduire en une action directe comme un geste, une interaction verbale ou indirecte comme en mettant en place un environnement favorable (aménagement + matériel).

La zone proximale de développement...

La zone de développement proximale est la distance entre le niveau développemental actuel tel qu'il est déterminé par la résolution indépendante de problèmes et le niveau de développement potentiel tel qu'il est déterminé au cours de résolutions de problèmes, sous le contrôle d'adultes ou en collaboration avec ses pairs plus avancés. (Vygotski, 1978, p. 86).

Selon l'approche socioconstructiviste, l'adulte contribue aux apprentissages des enfants à titre de partenaire plus expérimenté, de médiateur. L'éducatrice agit comme médiateur et transmet des connaissances appropriées à l'enfant, afin que celui-ci s'approprie de nouvelles connaissances ou compétences. (Cloutier, 2012, p. 55)

14. L'AMÉNAGEMENT DES LIEUX ET DU MATÉRIEL

L'aménagement

Ce qu'en dit le programme éducatif ACCUEILLIR LA PETITE ENFANCE

« Un aménagement des lieux de qualité fait du SGEE un milieu de vie fonctionnel, sécuritaire, convivial et chaleureux. Le matériel mis à la disposition des enfants, adapté à leur niveau de développement dans tous les domaines, qui répond à leurs champs d'intérêt et à leurs besoins, permet de soutenir leurs apprentissages et favorise leur développement global. » (Accueillir la petite enfance – programme éducatif des services de garde du Québec, 2019, p. 39)

Ce qu'en disent les chercheurs...

« ... L'environnement de l'enfant ne peut être perçu uniquement comme un contexte pour l'apprentissage ou un décor passif pour ses activités; c'est une partie intégrante de l'apprentissage et aide à définir son identité». (Zini, cité dans Edwards, Gandini et Forman, 2012, p. 319)

Lorsqu'un local est polyvalent, il se prête à plusieurs utilisations et l'enfant peut alors décider ce qu'il y fera; de même, lorsqu'un objet se prête à diverses utilisations, l'enfant peut choisir ce que cet objet sera et à quoi il servira. Dans les autres cas, c'est le local et/ou l'objet qui déterminent l'utilisation que l'enfant en fera. (James Talbot et Joe Frost)

Nous croyons que les enfants réussissent mieux à donner un sens à leurs jeux, à leurs découvertes en vivant dans des milieux propices aux initiatives. Nous mettons tout en œuvre pour «penser» et concevoir des environnements favorables qui offrent de multiples choix d'expériences et qui stimulent les idées et les apprentissages. L'enfant doit être exposé graduellement à de nouvelles expériences qui stimulent les domaines de développement suivants : cognitif, langagier, sociaffectif et physique/moteur.

Repères de qualité pour l'aménagement

- Aménager le local en zones (coins) d'exploration : coin d'éveil à la lecture et à l'écriture, coin jeu de table et de manipulation, coin blocs et jeu de construction, coin des jeux symboliques coin arts plastiques, coin sciences (d'autres coins peuvent être aménagés selon l'espace – un minimum de 5 coins est recommandé.
- Organiser l'environnement en fonction des intérêts, des besoins et des suggestions de l'enfant – des modifications peuvent être apportées en vue de soutenir les apprentissages de l'enfant;
- Structurer un environnement fonctionnel et sécuritaire pour que l'enfant puisse développer son autonomie en faisant des choix;
- Accorder une importance à l'esthétique des lieux qui stimule les sens de l'enfant (à l'inverse, l'anesthésique endort les sens...);
- Mettre en place du mobilier adapté à la taille des enfants;

- Maintenir un bon équilibre entre l'ordre et la liberté : l'enfant doit pouvoir agir librement sur son environnement tout en respectant des règles d'utilisation;
- Réévaluer les espaces et le matériel sous-utilisé.

L'aménagement des coins favorise l'autonomie de l'enfant

- Les bacs de rangement sont identifiés afin que les enfants puissent retrouver facilement repérer le matériel ;
- Les étagères sont dégagées et non surchargées ;
- L'espace de jeu est adjacent au mobilier de rangement.

À retenir

- Si la grandeur du local le permet, il est intéressant d'aménager un espace distinct pour des enfants qui désirent se recueillir seul ou à deux. Cet espace d'intimité que l'on appelle un coin intime et protecteur permet d'apporter un soulagement à l'enfant face aux pressions de la vie de groupe. Ce coin peut être agrémenté d'objets douillets.
- Le coin d'éveil à la lecture et à l'écriture est un espace clairement déterminé comportant une certaine quantité d'éléments de confort. Cet espace ne doit pas être utilisé pour des jeux actifs.

Repères de qualité liés à l'affichage dans les locaux

- Les travaux personnels (signifie que l'enfant a choisi le sujet ou le médium et a exécuté le travail à sa manière créative) des enfants constituent la majorité du matériel exposé;
- L'exposition de créations doit représenter autant les réalisations tridimensionnelles qu'unidimensionnelles (pâte à modeler, argile, menuiserie, etc.) ;
- Le matériel exposé est étroitement lié aux activités en cour et aux enfants du groupe (travaux d'art ou photos) ;
- Le matériel exposé doit être adéquat ce qui signifie qu'il doit être approprié pour le niveau de développement du groupe d'âge et des habiletés individuelles des enfants ;
- Une rotation du matériel exposé doit être faite régulièrement. Varier l'affichage devient un stimulant et suscite la curiosité chez l'enfant ;
- Plusieurs éléments doivent être exposés à la hauteur de vue des enfants.

Le matériel de jeu

Ce qu'en dit le programme éducatif ACCUEILLIR LA PETITE ENFANCE...

“Les SGEE de qualité mettent à la disposition des enfants la majorité du matériel de jeu de façon à ce qu'ils puissent le choisir, le manipuler et le ranger. Ce matériel est approprié aux différents niveaux de développement des enfants d'un même groupe et permet de soutenir le développement physique et moteur, affectif et social, cognitif et langagier de ces derniers. Le matériel est varié et est offert en quantité suffisante. Il est renouvelé régulièrement pour éveiller et maintenir l'intérêt des enfants. Il reflète également la diversité culturelle et la variété des modèles familiaux, et répond aux besoins particuliers de chacun”. (Accueillir la petite enfance – programme éducatif des services de garde du Québec, 2019, p. 42)

Les critères de qualité pour le matériel de jeu

- Soutient les 4 domaines de développement de l'enfant ;
- Est approprié aux différents niveaux de développement de l'enfant ;
- Ouvert et polyvalent ;
- Offert en quantité suffisante ;
- Renouvelé régulièrement pour éveiller la curiosité et maintenir l'intérêt
- Riche et varié ;
- Accessible ;
- Offre des objets de la vie quotidienne et réalistes ;
- Sain et sécuritaire ;
- Reflète la diversité culturelle ;

Les mises en scène

L'éducatrice doit planifier quelques mises en scène. La mise en scène est la « disposition » d'objets et de matériel de jeu qui inspire l'enfant, qui le guide vers une exploration. La mise en scène permet non seulement de renouveler les intérêts de jeu de l'enfant, mais aussi de l'outiller à la suite de nos observations. Elle encourage chez l'enfant une curiosité constante.

- Disposer les objets de différentes façons : en demi-cercle, en ligne, en cercle, le long du mur, empilés, sur le bord de la fenêtre, etc.) ;
- Cacher des objets (cacher à demi, cacher dans un contenant transparent, cacher complètement) ;
- Suspendre des objets ;
- Associer des objets : par fonction, par émotion, par ensemble, par caractéristiques, etc.

Table des matières

1. Notre histoire	2
2. Cadre Légal	2
3. Notre mission	2
4. Le rôle de notre plateforme pédagogique et les objectifs visés par celle-ci: ...	3
5. Nos cadres de références :	5
6. Notre approche éducative (guidée par les fondements théoriques du programme éducatif)	6
7. Nos valeurs	10
8. Les parents nos alliés	12
9. Soutenir les domaines de développement	15
10. Expériences vécues par les enfants	33
11. L'adaptation et l'intégration de l'enfant à la vie en collectivité	35
12. Promouvoir les saines habitudes de vie	36
13. L'intervention éducative	32
14. L'aménagement des lieux et du matériel	36